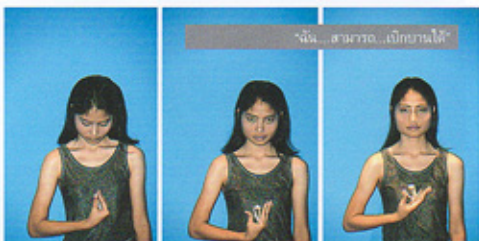




เครื่องประดับไร้ตัวตน

คุณเคยคิดบ้างไหมว่า เครื่องประดับที่คุณสวมใส่บอกอะไรถึงอารมณ์ของคุณ ด้วย...มีไบโอสคัลมัน Relation Tips ที่จะมาทำนายนิสัยจากสร้อยคอหรือต่างหูที่คุณใส่หรือคุณ...อย่าเข้าใจผิด! นี่ยังเป็น Frontfolio คอลัมน์แนะนำผลงานของคนที่น่าสนใจในบ้านเรา เพียงแต่เรื่องราวที่จะนำมาเสนอในเล่มนี้ชวนให้ทึ่งและน่าประหลาดใจจริงๆ ...เอาละ! ขอดึงคำถามใหม่ถ้าวันหนึ่งเครื่องประดับไม่ได้เป็นเพียงแค่เครื่องประดับ แต่สามารถบ่งบอกและปรับอารมณ์ของคุณได้ โดยที่คุณไม่จำเป็นต้องใช้คำพูดใดๆ ...น่าสนใจไหม?

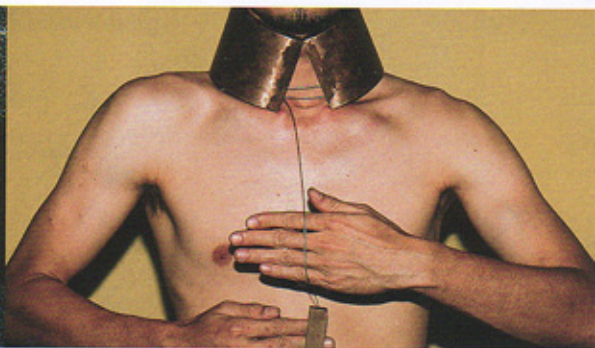


สุภาวี ศิรินคราภรณ์ จบปริญญาโทสาขาจิตรกรรมจาก Royal College of Art ที่ประเทศอังกฤษ และกำลังศึกษาต่อปริญญาเอกด้านเดียวกันที่ Birmingham Institute of Art & Design คือเจ้าของผลงานที่เราอยากนำออกหน้าที่จะนำมาเสนอสู่สายตาของคุณ ทำไมนะเธอ...ลองฟังชื่อโปรเจกต์ของเธอสิ แล้วคุณจะเข้าใจ... "การออกแบบเครื่องประดับบำบัดจิตใจสำหรับเด็กผู้มีการพิการทางสายตา(หูหนวก) ในคอนเซ็ปต์ชื่อ 'Invisible Jewelry - เครื่องประดับไร้ตัวตน'"

Invisible Jewelry หรือเครื่องประดับไร้ตัวตน

"ในเชิงพุทธศาสนาสอนให้คนละจากวัตถุ เพราะรูปธรรมเป็นสิ่งที่มีวันสูญสิ้น แต่มนุษย์เรานั้นยากหรือบางครั้งก็ไม่สามารถที่จะเรียนรู้อะไรที่เป็นนามธรรมเท่านี้ อย่างน้อยก็ต้องมีการสื่อสารที่เป็นรูปธรรมด้วยสัมผัสทั้ง 5 ก่อน ถึงจะพัฒนาเป็นความทรงจำหรือเป็นสัญลักษณ์บางอย่างที่เกิดขึ้นกับสมอง แล้วจึงส่งผ่านมายังจิตใจให้เกิดเป็นนามธรรม เราจึงใช้วัตถุหรือในที่นี้คือเครื่องประดับนี้แหละ สร้างความเข้าใจนั้นด้วยการสร้างคุณค่าของวัตถุให้เป็นได้ทั้งนามธรรมและรูปธรรม เพราะเมื่อวันหนึ่งรูปธรรมนั้นได้สลายหายไป นามธรรมหรือนามธรรมตรงนี้ก็จะมีอยู่ เพียงแต่ใช้รูปธรรมหรือ 'ไร้ตัวตน' ไปแล้ว นามธรรมของวัตถุนี้ก็จะเปรียบได้เหมือนเข็มที่ปักลึกลงไปในจิตใจ หรือเครื่องประดับไร้ตัวตนในที่นี้สุด

ภาพ : วชิร ชัยกมล



และไม่ว่าจะอีก 10 ปี หรือ 20 ปี มันสามารถเป็นกาลเวลาได้ และไร้กาลเวลาได้เช่นเดียวกัน”

แต่ฟังก็รู้สึกว่ายากแล้ว แล้วจะทำอย่างไรหรือด้วยวิธีไหนล่ะ ที่จะสร้างคุณค่าทั้งสองให้กับวัตถุวัตถุหนึ่งโดยที่ผู้สวมใส่สามารถเข้าใจด้วยว่า เจ้าวัตถุนี้มีวันที่มันจะต้องสูญหายไป ด้วยภาษามือ ภาษาที่เขียนแบบธรรมชาติได้อย่างสวยงาม”

“ที่เคยถามเด็กใช้คนหนึ่งว่า ภาษาใช้สามารถสื่อสารกับคนอื่นให้เข้าใจได้ไหม เขบอกเขามีภาษาตาประกอบ ซึ่งทำให้ตีใจในใจว่า ที่ก็มีภาษาเครื่องประดับ หากเอาภาษาเหล่านี้มารวมกันมันคงจะตอบความว่างเปล่าในชีวิตเขาได้บ้าง เพราะเด็กพวกนี้มักจะมีปัญหาทางด้านจิตใจว่าถูกทอดทิ้งจากคนธรรมดาและไม่เป็นส่วนหนึ่งของสังคม ทีเลยคิดว่าอยากสร้างวัตถุวัตถุหนึ่งให้เขารู้สึกว่ามันคือการยึดเหนี่ยว ไม่ใช่ยึดคิดในแง่การพึ่งพาหรือวัตถุนิยม แต่กับวัตถุที่มีคุณค่าต่อจิตใจ เพื่อให้เขาหลุดพ้นจากสิ่งที่เป็นปัญหาสำหรับเขา ด้วยการท้าววัตถุที่สอดแทรกบริบทบางอย่าง ปรัชญา หรือแง่มุมทางพุทธศาสนา ที่ว่าด้วยการหลุดพ้นจากความทุกข์มาได้ในชั้นงานที่กำลังพัฒนาและสร้างเป็นงานชิ้น 3 มิติที่จะสำเร็จในปีนี้”

2 ปีที่ผ่านไปกับการค้นคว้า ตอนนี้เธอมีเพียงงานชิ้นทดลองที่เธอทำขึ้นเพื่อให้เด็กเหล่านี้ได้ลองถ่ายทอดอารมณ์ผ่านงานของเธอออกมาเป็นความรู้สึกจากภาษามือของพวกเขา

“ชิ้นแรกเป็นแหวน 3 นิ้ว ที่มีลักษณะคล้ายขลุ่ยดอกไม้ เปิดได้โดยการใช้นิ้วมือ เป็นการเล่นคำของภาษามือคำว่า ‘เหงา เปล่าเปลี่ยว’ กับ ‘รู้สึกเบิกบาน’ ซึ่งเป็นการใช้ภาษามือที่ทางเดียวกัน แต่ทิศทางต่างกันเท่านั้น โดยที่ทุกอย่างสอดคล้องกันหมด ระหว่างวัตถุที่เปิดปิดได้ ความรู้สึก และภาษามือที่บังคับเปิดหรือปิด เพราะฉะนั้นการที่ดอกไม้จะไม่หุบหรือบานมันอยู่กับสิ่งที่เขาจะมองและคิดจริงๆ

แล้วข้างในแหวนนี่จะมีของเล็กๆเอาไว้ให้เด็กๆใส่อะไรก็ได้ที่เขาต้องการ ซึ่งเด็กๆจะชอบมากเพราะเหมือนเขาได้มีส่วนร่วม มีเด็กคนหนึ่งพูดว่า เขาจะใส่เมล็ดข้าวไว้ในนั้น เมื่อไรที่เขาอยากจะทำกับเขา เขาจะเปิดมันออกมาแล้วร่อนน้ำ และรอจนกว่าเมล็ดข้าวจะเจริญเติบโต เพราะเขารู้สึกว่าเขาได้เติบโตไปกับเมล็ดข้าว

อีกชิ้นเป็นโลหะธรรมดา เป็นสร้อยที่ค่อนข้างค้ำคอกมากและวัตถุคอระหว่างข้อต่อจะมีสลิทห้อยลงมา และมีที่สำหรับมือสอดเข้าไปเป็นแหวนสร้อยเส้นนี้เป็นตัวแทนความยึดอัดที่ผู้ใส่มีอยู่เพราะเมื่อเขาใช้ภาษามือบอกว่าฉันจะปลดปล่อยตัวเอง บ้าบอใจตัวเอง ซึ่งภาษามือหมายถึงการทำให้ตีตีขึ้นมือที่วนไปข้างหน้าเรื่อยๆ ก็จะทำให้เส้นสลิทหมุนตัวเองและค่อยๆคลายตัวออกจากสร้อย จนสร้อยหล่นตกไปในที่สุด”

คุณสุภาวดีอธิบายว่า ของ 2 ชิ้นนี้มีวัตถุประสงค์เพื่อให้เด็กเข้าใจว่าความรู้สึกของเรานั้นขึ้นอยู่กับใจ เราสามารถเลือกได้ว่าเราอยากให้เป็นแบบไหน และนี่คือปรัชญาในการใช้ชีวิตต่างๆที่สอดแทรกอยู่ในเครื่องประดับของเธออย่างน่าทึ่ง ...ถึงตรงนี้ ขอบอกตามตรงว่า อยากจะมีค่าพูดสวยหรูหรือคำอธิบายดีๆเพื่อกล่าวชมหรือดีเตือนถึงชิ้นงาน 2 ชิ้นนี้ของคุณสุภาวดีนัก แต่กลับไม่สามารถหาคำพูดอะไรมาพูดได้ ...อืม...

“ชีวิตมีแค่นี้ มีแค่เปิดตัวเอง เปิดหัวใจออกมาจากโลกส่วนตัวสู่โลกภายนอก ความรู้สึกที่ไม่ดีก็แค่ทิ้งมันไปด้วยตัวเอง ดังเช่น ‘ทนเป็นที่ที่แห่งตน’ และเมื่อเราสมบูรณ์ในตัวแล้ว วัตถุก็จะไม่เป็นแค่ตัวรับ เป็นสิ่งที่ทำให้เราคิดถึงปรัชญาต่างๆนี้ ที่ไม่ใช่แค่เด็กพวกนี้เหล่านี้สามารถสอนตัวเขาเองได้ แต่คนปกติทั่วไปด้วยเช่นกัน”

สิ่งที่สร้างมาจากใจ ง่ายเหลือเกินที่จะสื่อถึงใจและความรู้สึก ในขณะที่ยังไม่รู้ใจ ต่อให้พยายามแค่ไหน ก็เป็นได้แค่คำนิยามลวงๆ อยากให้เมืองไทยมีแต่สิ่งที่สร้างมาจาก ‘ใจ’ เพิ่มขึ้น... **F**